

பறவைகள் வலசைபோதல்



உலகத்தமிழ்க் கல்விக்கழகம்

www.worldtamilacademy.com



பறவைகள் வலசைபோதல் ஒலி
ஒளி புத்தகம் →



உலகத்தமிழ்க் கல்விக்கழகம்

www.worldtamilacademy.com

வரிசை எண்	பொருளடக்கம்	பக்கம்
1	சிறகுகளின் திசைகாட்டி	1
2	வலசைபோதலுக்கான காரணங்கள்	3
3	குறுகிய தூரம் வலசை போகும் பறவைகள்	4
4	நீண்ட தூரம் வலசை போகும் பறவைகள்	17
5	இந்தியாவுக்கு வலசை வரும் முக்கியப் பறவைகள்	33
6	முக்கியமான இந்திய சரணாலயங்கள்	46
7	இயற்கையின் அற்புதம் மற்றும் ஆச்சரியங்கள்!	51

சிறுகுகளின் திசைகாட்டி

ஒரு சின்னஞ்சிறு பறவை. ஆனால், அது ஆயிரக்கணக்கான மைல்கள் பயணம் செய்து, மீண்டும் தான் புறப்பட்ட இடத்திற்கே சரியாகத் திரும்ப வருகிறது. இது எப்படி சாத்தியம்? அதன் கண்களில் ஒரு திசைகாட்டியா? அல்லது அதன் மூளையில் ஒரு வரைபடமா?

பறவைகளின் இந்த வியத்தகு பயணத்தின் ரகசியங்களை விஞ்ஞானிகள் இப்போதுதான் கண்டறிந்து வருகின்றனர். இந்தப் பறவைகள் பூமியின் காந்தப்புலத்தை உணரும், நட்சத்திரங்களைப் பார்த்துப் பாதை அறியும், ஏன், காற்றில் உள்ள கண்ணுக்குத் தெரியாத ஒலிகளைக் கூடப் பின்பற்றும் ஆற்றல் கொண்டவை.

இந்த ரகசியங்களை அறிந்து, அந்தப் பறவைகளின் மனதிற்குள் நாம் ஒரு பயணத்தை மேற்கொள்ளத் தயாராக இருக்கிறீர்களா?





பறவைகள் வலசைபோதல் என்பது, ஒரு குறிப்பிட்ட பருவத்தில் உணவு, இனப்பெருக்கம் அல்லது பாதுகாப்புக்காக தங்கள் இருப்பிடத்திலிருந்து வேறு இடங்களுக்குப் பறவைகள் செல்லும் நீண்ட பயணமாகும். இந்தப் பயணம் ஒவ்வொரு வருடமும் தவறாமல் நடக்கும். பறவைகள் சூரியன், நட்சத்திரங்கள் மற்றும் பூமியின் காந்தப்புலம் போன்றவற்றைப் பயன்படுத்தி தங்கள் வழியைக் கண்டறிகின்றன.

வலசைபோதலுக்கான காரணங்கள்:-

உணவுத்தேவை

குளிர்காலத்தில், பல நாடுகளில் பனிப்பொழிவு அதிகமாக இருக்கும். இதனால் பூச்சிகள், பழங்கள், தாவரங்கள் போன்ற பறவைகளின் உணவு ஆதாரங்கள் குறைந்துவிடும். எனவே, உணவுக்காகப் பறவைகள் வெப்பமான பகுதிகளுக்குப் பயணம் செய்கின்றன.

இனப்பெருக்கம்

பல பறவைகள், இனப்பெருக்கத்திற்கு உகந்த சூழ்நிலை உள்ள பகுதிகளுக்குச் செல்கின்றன. எடுத்துக்காட்டாக, கோடைகாலத்தின் நீண்ட பகல் நேரங்கள், குஞ்சுகளை வளர்ப்பதற்கும், போதுமான உணவு சேகரிப்பதற்கும் உதவுகின்றன.

சூழல் மாற்றம்

வெப்பநிலை மாற்றம், பருவகால மாற்றங்கள் மற்றும் ஒளி நேரம் குறைதல் போன்ற காரணிகளும் பறவைகளை வலசை போகத் தூண்டுகின்றன.

குறுகிய தூரம் வலசை போகும் பறவைகள்
(Short-distance Migratory Birds)



அமெரிக்க ராபின்
(American Robin)



ஸ்கைலார்க்
(Skylark)



சிவப்பு இறகுகள் கொண்ட
கறுப்புப் பறவை
(Red-winged Blackbird)



மஞ்சள் கண் ஜூங்கோ
(Yellow-eyed Junco)

அமெரிக்க ராபின் (American Robin)



அமெரிக்க ராபின் பறவைகள் வட அமெரிக்காவில் காணப்படுகின்றன. இவை அதன் சிவப்பு நிற மார்பகத்திற்கும், இனிமையான குரலுக்கும் மிகவும் பிரபலமானவை. அமெரிக்க ராபின் பறவைகள் மண்புழுக்களைப் பார்க்காமல், தலையை சாய்த்து, மண்ணுக்கு அடியில் உள்ள புழுக்களின் சத்தத்தைத் தங்கள் கூர்மையான காதுகளால் கேட்டு வேட்டையாடுகின்றன.

குளிர்: வட அமெரிக்காவில் குளிர்காலம் வரும்போது, நிலம் உறைந்துவிடுகிறது.

உணவுப் பற்றாக்குறை: ராபின்களின் முக்கிய உணவான மண்புழுக்கள் மண்ணுக்குள் சென்றுவிடுகின்றன. எனவே, அவை உணவு கிடைக்காததால், வெப்பமான இடங்களைத் தேடிப் பயணிக்கின்றன.



பயண தூரம்

சில ராபின்கள் கனடாவில் இருந்து அமெரிக்காவின் தெற்குப் பகுதிகள் அல்லது மெக்சிகோ வரை ஆயிரக்கணக்கான கிலோமீட்டர்கள் பயணிக்கின்றன. ஆனால், அனைத்து ராபின்களும் இவ்வளவு தூரம் பறப்பதில்லை. சில ராபின்கள் அருகில் உள்ள வெப்பமான பகுதிகளுக்கே செல்கின்றன.

பயண முறை

ராபின்கள் தனியாகப் பறக்காமல், கூட்டமாகப் பறக்கின்றன. இந்தக் கூட்டத்தில் சில நூறு அல்லது ஆயிரக்கணக்கான பறவைகள் இருக்கும். இவை பகல் நேரங்களில் பறந்து, இரவில் மரங்களில் ஓய்வெடுக்கின்றன.



பயணத்தின் திசை

ராபின்கள் பெரும்பாலும் தெற்கு நோக்கிப் பயணிக்கின்றன. அவை வெப்பமான காற்று வீசும் திசையைப் பின்பற்றிப் பயணிக்கின்றன. வசந்த காலம் வரும்போது, அவை மீண்டும் வடக்கு நோக்கித் திரும்பி, இனப்பெருக்க இடங்களுக்குச் செல்கின்றன.

மஞ்சள் கண் ஜுங்கோ

(Yellow-eyed Junco)



மஞ்சள் கண் ஜுங்கோ பறவைகள் பெரும்பாலும் மலைப் பகுதிகளில் வாழ்கின்றன. அமெரிக்காவின் தென்மேற்குப் பகுதிகளிலும், மெக்சிகோ போன்ற நாடுகளிலும் இவற்றைக் காணலாம். மஞ்சள் கண் ஜுங்கோ பறவையின் சிறப்பு, அதன் மஞ்சள் நிற கண்கள். மற்ற ஜுங்கோ பறவைகளுக்கு இல்லாத இந்த நிறம், அதைத் தனித்து அடையாளப்படுத்துகிறது.

குளிர்காலம்: குளிர்காலம் வரும்போது, மலைகளின் உயரமான பகுதிகளில் பனி அதிகமாக இருக்கும்.

உணவுப் பற்றாக்குறை: பனியால், அவற்றின் முக்கிய உணவான விதைகள், பூச்சிகள் மற்றும் தாவரங்கள் கிடைப்பது கடினமாகிறது. இதனால், அவை உணவு தேடி மலையின் கீழ்ப்பகுதிக்குச் செல்கின்றன.



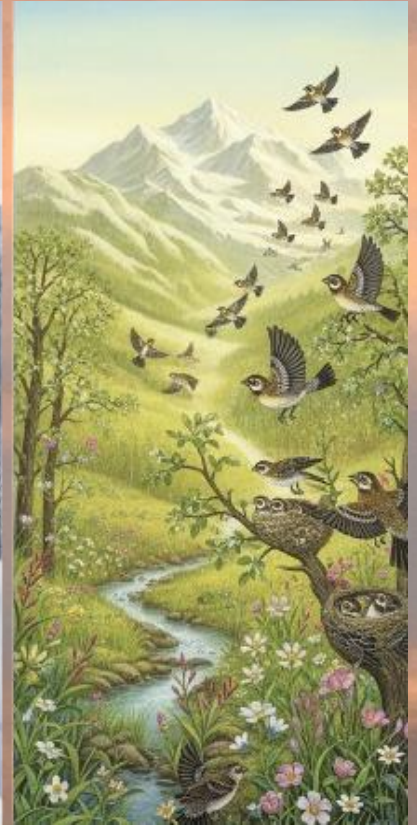
பயண தூரம்

மஞ்சள் கண் ஜுங்கோ பறவை பெரிய அளவில் நீண்ட தூரம் பயணம் செய்வதில்லை. இவை தங்கள் வாழிடமான மலைப் பகுதிகளிலேயே, உயரமான இடத்திலிருந்து குறைவான இடங்களுக்குப் பயணிக்கின்றன. இந்தப் பயணம் சில கிலோமீட்டர் தூரமே இருக்கும்.

பயண முறை

இந்தப் பறவைகள் பெரும்பாலும் சிறு குழுக்களாகப் பயணிக்கின்றன.

இவை பகல் நேரங்களில், உணவைத் தேடியும், ஓய்வெடுத்தும் மெதுவாகப் பயணிக்கின்றன.



பயணத்தின் திசை

குளிர்காலத்தில், அவை கீழ் நோக்கி, அதாவது மலையின் அடிவாரத்தை நோக்கிப் பயணிக்கின்றன.

வசந்த காலம் தொடங்கி, வெப்பநிலை அதிகரிக்கும்போது, அவை மீண்டும் மேல் நோக்கி, அதாவது மலைகளின் உயரப் பகுதிகளுக்குத் திரும்புகின்றன.

ஸ்கைலார்க் (Skylark)



ஸ்கைலார்க் [Skylark] ஒரு சிறிய பழுப்பு நிறப் பறவை. இதன் உடலில் கருப்பு நிறக் கோடுகள் இருக்கும். இதன் தலையில் ஒரு சிறிய கொண்டை [crest] இருக்கும், அதை அது உற்சாகமாக அல்லது எச்சரிக்கையாக இருக்கும்போது உயர்த்தும். ஸ்கைலார்க்கின் மிகவும் தனித்துவமான அம்சம் அதன் பாடும் விதம். ஆண் பறவை வானில் செங்குத்தாக உயர்ந்து, ஒரு புள்ளியாகத் தோன்றும் அளவுக்கு உயரத்தில் வட்டமிட்டுக்கொண்டே, இடைவிடாமல் நீண்ட நேரம் பாடும்.

குளிர்காலம்: குளிர்காலத்தில் ஐரோப்பாவின் வடக்குப் பகுதிகளில் கடுங்குளிர் நிலவும். அப்போது, தரையில் பனி மூடியிருப்பதால், அவற்றின் முக்கிய உணவான பூச்சிகள், புழுக்கள் மற்றும் விதைகள் கிடைப்பது கடினமாகிறது.

உணவுத் தேடல்: இதனால், அவை உணவு தேடி, மிதமான அல்லது வெப்பமான இடங்களுக்குப் பயணிக்கின்றன.



பயண தூரம்

ஸ்கைலார்க் பறவையின் பயண தூரம் அதன் வாழிடத்தைப் பொறுத்து மாறுபடும்.

வடக்குப் பகுதிகளில் வாழும் ஸ்கைலார்க் பறவைகள் நீண்ட தூரம் அதாவது தெற்கு ஐரோப்பா மற்றும் வட ஆப்பிரிக்கா வரை பயணிக்கின்றன.

பயண முறை

ஸ்கைலார்க்குகள் வலசை போகும்போது கூட்டமாகப் பறக்கின்றன. இந்தக் கூட்டங்கள் சில நூறு பறவைகள் வரை இருக்கலாம். இவை பெரும்பாலும் பகல் நேரங்களில் பறந்து செல்கின்றன. இவை பறக்கும்போது ஒரு குறிப்பிட்ட உயரத்தில் பறக்கின்றன.



பயணத்தின் திசை

குளிர்காலத்தில், அவை தெற்கு நோக்கிப் பயணிக்கின்றன. உதாரணமாக, வட ஐரோப்பிய ஸ்கைலார்க்குகள் தென் ஐரோப்பா அல்லது வட ஆப்பிரிக்காவை நோக்கிப் பறக்கின்றன.

வெப்பநிலை அதிகரிக்கும்போது, அவை மீண்டும் வடக்கு நோக்கித் திரும்பி, இணப்பெருக்கம் செய்யத் தங்கள் இடங்களுக்குச் செல்கின்றன.

சிவப்பு இறகுகள் கொண்ட கறுப்புப் பறவை

(Red-winged Blackbird)



சிவப்பு இறகுகள் கொண்ட கறுப்புப் பறவை என்பது சிவப்பு இறகு பிளாக்பேர்ட் [Red-winged Blackbird] என்ற பறவையைக் குறிக்கும். இது வட அமெரிக்காவில் மிகவும் பரவலாகக் காணப்படும் ஒரு பறவை. இந்தப் பறவைகள் பெரும்பாலும் சதுப்பு நிலங்கள், குளங்கள், ஆறுகள் மற்றும் ஈரமான வயல்வெளிகளில் வாழும்.

குளிர்: குளிர் காலத்தில் வட அமெரிக்காவின் சில பகுதிகளில் கடுங்குளிர் நிலவும். அப்போது, நிலத்தில் பனி மூடியிருப்பதால், அவற்றின் முக்கிய உணவான பூச்சிகள் மற்றும் விதைகள் கிடைப்பது கடினமாகிறது.

உணவுத் தேடல்: இதனால், அவை உணவு கிடைக்கும் தெற்குப் பகுதிகளுக்குப் பயணிக்கின்றன.



பயண தூரம்

இந்தப் பறவைகளின் பயண தூரம், அவை வாழும் இடத்தைப் பொறுத்து மாறுபடும். வடக்குப் பகுதிகளில் வாழும் பறவைகள் நீண்ட தூரம் பயணிக்கின்றன [உதாரணமாக, கனடாவிலிருந்து மெக்சிகோ வரை], ஆனால் தெற்கில் வாழும் பறவைகள் குறைந்த தூரமே பயணம் செய்கின்றன.

பயண முறை

சிவப்பு இறகு கறுப்புப் பறவைகள் வலசை போகும்போது பெரிய கூட்டமாகப் பறக்கின்றன. இந்தக் கூட்டத்தில் ஆயிரக்கணக்கான பறவைகள் இருக்கலாம். இந்தக் கூட்டங்கள் பார்ப்பதற்கு வியப்பாக இருக்கும். இவை பகல் நேரங்களில் பறக்கின்றன.



பயணத்தின் திசை

குளிர் காலத்தில், இவை தெற்கு நோக்கிப் பயணிக்கின்றன. வசந்த காலம் தொடங்கி, வெப்பநிலை அதிகரிக்கும்போது, அவை மீண்டும் வடக்கு நோக்கித் திரும்பி, இனப்பெருக்க இடங்களுக்குச் செல்கின்றன.

நீண்ட தூரம் வலசை போகும் பறவைகள்
(long-distance Migratory Birds)



ஆர்க்டிக் டெர்ன்
(Arctic Tern)



பார்-டெயில்ட் காட்விட்
(Bar-tailed Godwit)



சூட்டி ஷியர்வாட்டர்
(Sooty Shearwater)



பெக்டோரல் சாண்ட்பைபர்
(Pectoral Sandpiper)



வெள்ளை நாரை
(White Stork)

ஆர்க்டிக் டெர்ன் (Arctic Tern)



ஆர்க்டிக் டெர்ன் [arctic Tern] என்பது வலசைபோதலில் ஒரு சாம்பியன் பறவை. இதுதான் உலகிலேயே மிக நீண்ட தூரம் பயணம் செய்யும் பறவை. இது ஒரு சிறிய, மெல்லிய பறவை. இதன் உடலின் மேல்பகுதி சாம்பல் நிறமாகவும், கீழ்ப்பகுதி வெள்ளை நிறமாகவும் இருக்கும். இதன் தலையில் கருப்பு நிற தொப்பி போன்ற அமைப்பு, நீண்ட வால் மற்றும் சிவந்த அலகும் உண்டு.

வெப்பத்தைத் தேடி: இந்தப் பறவை கோடைகாலத்தை ஆர்க்டிக் பகுதியிலும், குளிர்காலத்தை அண்டார்டிக் பகுதியிலும் கழிக்கிறது. அதாவது, கோடைகாலம் எங்கெல்லாம் இருக்கிறதோ அங்கெல்லாம் செல்கிறது.

உணவுத் தேடல்: ஆர்க்டிக் மற்றும் அண்டார்டிக்கில் கோடைகாலத்தில் மீன்கள் மற்றும் சிறு பூச்சிகள் கிடைக்கும். இந்தப் பறவை தொடர்ந்து உணவு கிடைக்கும் இடத்தைத் தேடியே பயணிக்கிறது.



பயண தூரம்

இந்தப் பறவை ஒவ்வொரு ஆண்டும் சுமார் 70,000 முதல் 90,000 கிலோமீட்டர் தூரம் பயணம் செய்கிறது.

இது பூமிக்குள்ளேயே ஒருமுனையிலிருந்து மறுமுனைக்குச் சென்று வருவதைப் போன்றது. இது உலகிலேயே மிக நீண்ட வலசைபோதல் ஆகும்.

பயண முறை

ஆர்க்டிக் டெர்ன் பறவை பொதுவாகச் சிறிய குழுக்களாக அல்லது தனியாகப் பயணிக்கிறது.

இவை பகல் மற்றும் இரவு என இரண்டு நேரங்களிலும் பயணிக்கின்றன. இந்தப் பறவைகள் இடைவிடாமல் கடலுக்கு மேலே பறக்கின்றன. அவை சில நேரங்களில் படகுகள் அல்லது பனிக்கட்டிகளின் மீது ஓய்வெடுக்கும்



பயணத்தின் திசை

குளிர்காலத்தில்: வட துருவத்திலிருந்து தெற்கு நோக்கி, அண்டார்டிக்காவை நோக்கிப் பயணிக்கின்றன.

வசந்த காலத்தில்: மீண்டும் வடக்கு நோக்கி, இனப்பெருக்கம் செய்வதற்காக ஆர்க்டிக் பகுதிக்குத் திரும்பி வருகின்றன.

பார்-டெயில்ட் காட்விட் (Bar-tailed Godwit)



பார்-டெயில்ட் காட்விட் (Bar-tailed Godwit) என்பது ஒரு முக்கியமான வலசைப் பறவை. இது இடைநில்லாமல், உணவோ அல்லது ஓய்வோ இல்லாமல் மிக நீண்ட தூரம் பறக்கும் திறனுக்காகப் புகழ்பெற்றது. இது ஒரு நீண்ட அலகும், நீண்ட கால்களும் கொண்ட ஒரு நடுத்தர அளவிலான பறவை. இதன் கோடைகால இறகுகள் செங்கல் சிவப்பு நிறத்தில் இருக்கும். குளிர்காலத்தில், இவை சாம்பல் நிறமாக மாறும்.

உணவுத் தேடல்: இந்தப் பறவையின் முக்கிய உணவு, சேறு மற்றும் மணலில் உள்ள சிறிய பூச்சிகள் மற்றும் புழுக்கள் ஆகும். இனப்பெருக்கக் காலத்தில் கிடைக்கும் இந்த உணவுகள், குளிர்காலத்தில் கிடைப்பதில்லை. இதனால், உணவுக்காக வெப்பமான பகுதிகளுக்குப் பயணிக்கின்றன.



பயண தூரம்

பார்-டெயில்ட் காட்வீட் பறவை ஒரே பயணத்தில் சுமார் 11,000 முதல் 12,000 கிலோமீட்டர் தூரம் வரை, எங்கும் நிற்காமல் பறக்கிறது. இந்தப் பயணம் 8 முதல் 9 நாட்கள் வரை நீடிக்கலாம். இது உலகிலேயே பறவைகள் இடைவிடாமல் பறக்கும் மிக நீண்ட தூரப் பயணமாகும்.

பயண முறை

இந்தப் பறவைகள் வலசை போகும்போது, பெரிய கூட்டமாகப் பறக்கின்றன. இவை பெரும்பாலும் பகல் மற்றும் இரவு என இரண்டு நேரங்களிலும் பறந்து செல்கின்றன. பயணத்தைத் தொடங்குவதற்கு முன், இந்தப் பறவைகள் தங்கள் உடல் எடையை அதிகரிக்கின்றன. அவை பயணத்திற்குத் தேவையான ஆற்றலுக்காகக் கொழுப்பைக் குவித்து வைக்கின்றன.



பயணத்தின் திசை

குளிர்காலத்தில், அவை தெற்கு நோக்கி, குறிப்பாக அமெரிக்காவின் அலாஸ்காவிலிருந்து நியூசிலாந்து அல்லது ஆஸ்திரேலியாவை நோக்கிப் பயணிக்கின்றன.

இணப்பெருக்க காலத்தில், அவை மீண்டும் வடக்கு நோக்கி, அலாஸ்காவிற்குத் திரும்பி வருகின்றன.

சூட்டி ஷியர்வாட்டர் (Sooty Shearwater)



சூட்டி ஷியர்வாட்டர் [Sooty Shearwater] என்பது ஒரு கடல் பறவை. இது உலகின் நீண்ட தூர வலசைபோகும் பறவைகளில் ஒன்றாகும். இது ஒரு நடுத்தர அளவிலான கடல் பறவை, உடல் முழுவதும் அடர் பழுப்பு அல்லது கறுப்பு நிறத்தில் இருக்கும். இதன் அலகு கூர்மையாகவும், வளைந்ததாகவும் இருக்கும். இந்தப் பறவைகள் பெரிய வட்ட வடிவப் பாதையில் பயணிப்பதால், எப்போதும் கடல் நீரோட்டங்களையும், தேவையான உணவையும் பெறுகின்றன.

உணவுத் தேடல்: சூட்டி ஷியர்வாட்டர் பறவைகள் கடல் மீன்கள், ஸ்க்விட் [squid] மற்றும் க்ரில் [krill] போன்றவற்றை உண்கின்றன.

இனப்பெருக்கம்: நியூசிலாந்து மற்றும் சிலி போன்ற தெற்குப் பகுதிகளில் இனப்பெருக்கம் முடிந்ததும், இந்தப் பறவைகள் பசிபிக் கடலின் மேற்குப் பகுதி வழியாக, ஜப்பான் மற்றும் அலாஸ்கா போன்ற வடக்குப் பகுதிகளுக்குப் பயணிக்கின்றன.



பயண தூரம்

சூட்டி ஷியர்வாட்டர் பறவைகள் ஒவ்வொரு ஆண்டும் சுமார் 64,000 கிலோமீட்டர்கள் [40,000 மைல்கள்] தூரம் பயணிக்கின்றன. இது உலகின் மிக நீண்ட விலங்கு வலசைபோதல் பாதைகளில் ஒன்றாகும்.

இந்த முழுப் பயணத்தையும் நிறைவு செய்ய சுமார் 9 மாதங்கள் வரை எடுத்துக்கொள்கிறது.

பயண முறை

இந்தப் பறவைகள் தனது பயணத்தை 'எட்டு' வடிவத்தில் அமைத்துக் கொள்கின்றன. தெற்கு அரைக்கோளத்தில் உள்ள இனப்பெருக்கப் பகுதிகளிலிருந்து வடக்கு அரைக்கோளத்திற்கு உணவு தேடிச் செல்கின்றன.

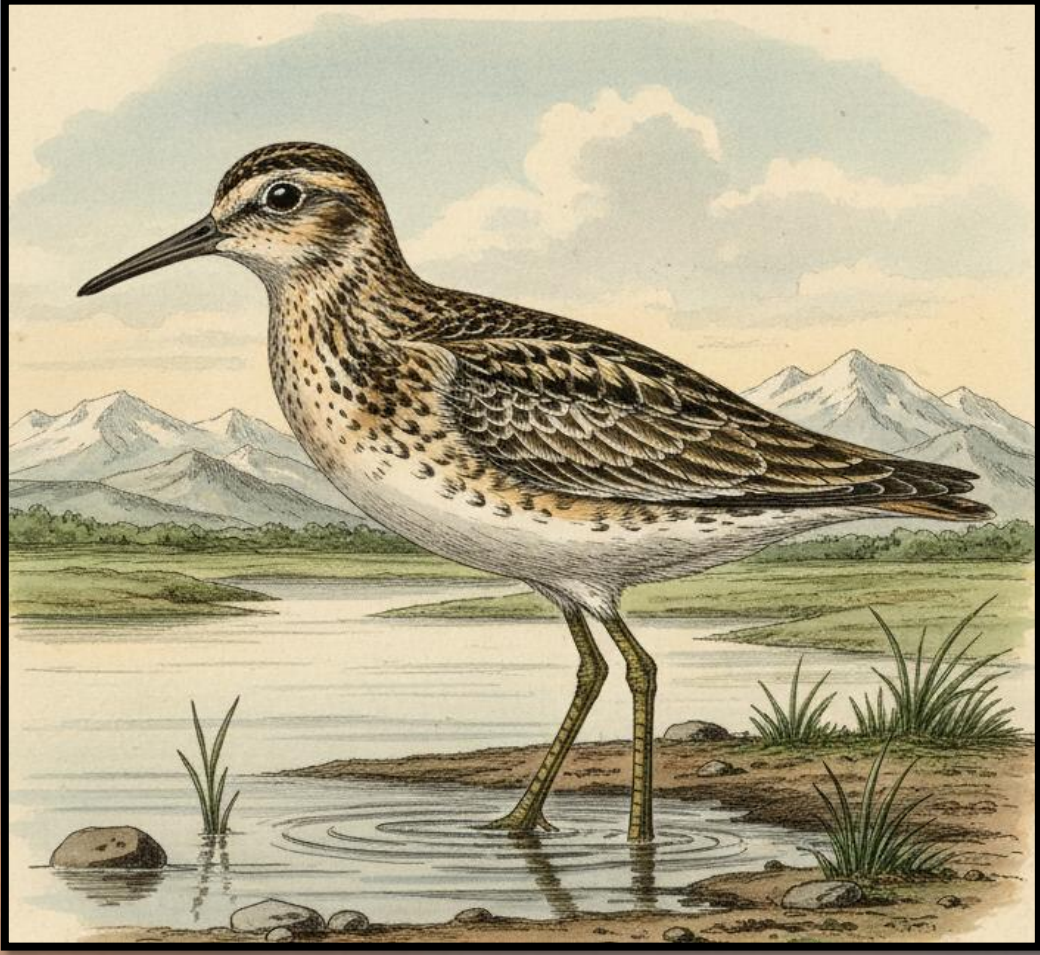


பயணத்தின் திசை

சூட்டி ஷியர்வாட்டர் பறவைகள் இனப்பெருக்கம் முடிந்ததும், நியூசிலாந்து மற்றும் சிலி போன்ற தெற்குப் பகுதிகளிலிருந்து ஜப்பான் மற்றும் அலாஸ்கா போன்ற வடக்கு நோக்கிப் பயணிக்கின்றன.

அங்கு கோடைகாலம் முடிந்ததும், அவை மீண்டும் தெற்கு அரைக்கோளத்திற்குத் திரும்பிச் செல்கின்றன.

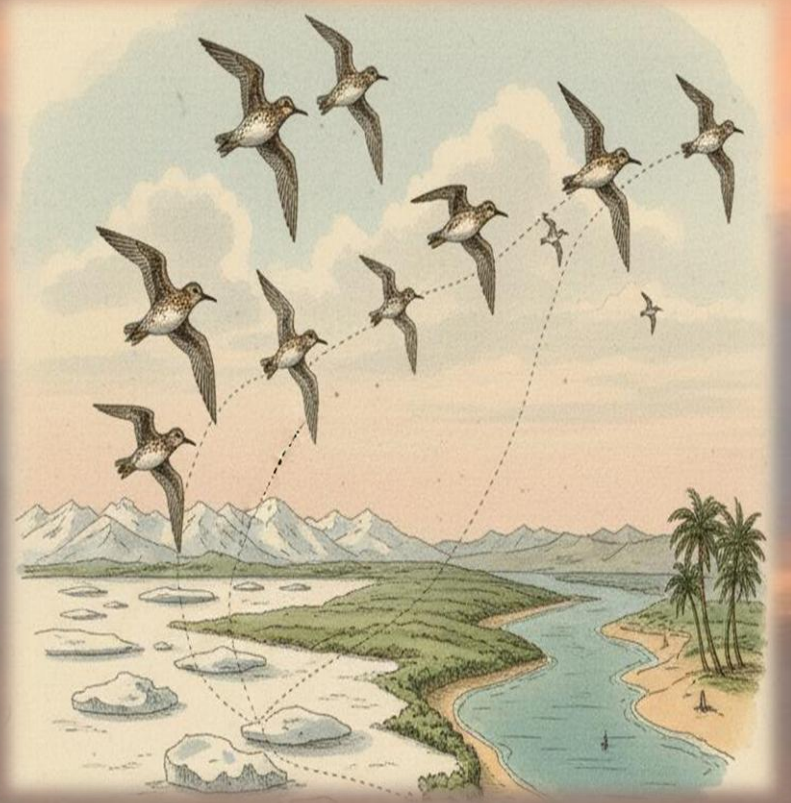
பெக்டோரல் சாண்ட்பைபர் (Pectoral Sandpiper)



பெக்டோரல் சாண்ட்பைபர் [Pectoral Sandpiper] என்பது ஒரு சிறிய, நீண்ட தூரம் வலசை போகும் பறவை. இது ஒரு நடுத்தர அளவிலான கரைப்பறவை [shorebird]. இதன் மார்புப் பகுதியில் உள்ள பழுப்பு நிறப் புள்ளிகள், வயிற்றுப் பகுதியில் உள்ள வெள்ளை நிறத்திலிருந்து தெளிவாகப் பிரிக்கப்பட்டிருக்கும். இதன் காரணமாகவே இதற்கு "பெக்டோரல்" [மார்பு] என்ற பெயர் வந்தது. இதன் கால்கள் மஞ்சள்-பழுப்பு நிறத்தில் இருக்கும்.

உணவுத் தேடல்: இந்தப் பறவைகள் ஈரமான நிலங்கள் மற்றும் புவ்வளிகளில் உள்ள பூச்சிகள், புழுக்கள், சிலந்திகள் போன்ற சிறிய உயிரினங்களை, தனது நீண்ட அலகால் தேடி உண்கின்றன.

இனப்பெருக்கப் பகுதி: பெக்டோரல் சாண்ட்பைப்பர்கள் வட அமெரிக்கா மற்றும் ஆசியாவின் ஆர்க்டிக் பனிப் பகுதிகளில் இனப்பெருக்கம் செய்கின்றன.

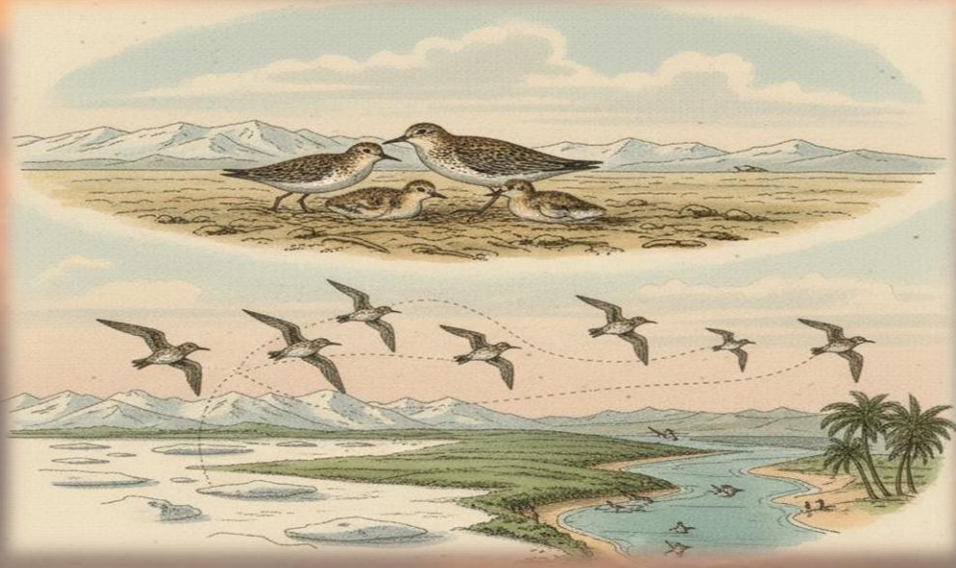


பயண தூரம்

இந்தப் பறவைகள் ஒவ்வொரு ஆண்டும் 20,000 முதல் 30,000 கிலோமீட்டர் வரை பயணம் செய்கின்றன. இது மிகவும் நீண்ட பயணங்களில் ஒன்று. வருடத்தில் இரண்டு முறை இந்தப் பயணத்தை மேற்கொள்கின்றன.

பயண முறை

இந்தப் பறவைகள் நீண்ட தூரம் பறக்கும்போது, ஒரே இரவில் ஆயிரக்கணக்கான கிலோமீட்டர்கள் கடக்கும் திறன் கொண்டவை. அவை பெரும்பாலும் இடைநில்லாமல், உயரமான இடங்களில் பறந்து செல்கின்றன. கோடையில், இந்தப் பறவை வடக்கில் குஞ்சு பொரித்து வளர்க்கும். பின்னர், குளிர் காலம் தொடங்கியதும், தனது குஞ்சுகளுடன் தென் அமெரிக்காவிற்குப் பறந்து செல்லும்.



பயணத்தின் திசை

இப்பறவைகள் அலாஸ்கா மற்றும் கனடா போன்ற வடக்குப் பகுதிகளில் இருந்து புறப்பட்டு, தென் அமெரிக்காவின் அர்ஜென்டினா மற்றும் சிலி போன்ற பகுதிகளுக்குச் செல்கின்றன. இனப்பெருக்க காலத்திற்காக, இவை மீண்டும் தங்கள் ஆரம்ப இடத்திற்கே திரும்பி வருகின்றன.

வெள்ளை நாரை (White Stork)



வெள்ளை நாரை பார்ப்பதற்கு மிகவும் கம்பீரமான பறவை. இதன் வெள்ளையான உடலும், நீளமான சிவப்பு நிறக் கால்களும், அலகும் இதனை எளிதாக அடையாளம் காண உதவும். வெள்ளை நாரைகள் பெரும்பாலும் பெரிய குழுக்களாகவே வாழும். மேலும், அவை உயரமான இடங்களான மின்கம்பங்கள், கட்டிடங்கள் அல்லது உயரமான மரங்களின் மீது கூடுகள் கட்டி வாழும்.

இணப்பெருக்கம்: வெள்ளை நாரைகள் பொதுவாக ஐரோப்பா மற்றும் ஆசியாவின் வடக்குப் பகுதிகளில் இணப்பெருக்கம் செய்கின்றன.

உணவு: வெள்ளை நாரைகள் தவளைகள், பூச்சிகள், மீன்கள் மற்றும் சிறிய ஊர்வனவற்றை உணவாக உட்கொள்கின்றன.



பயண தூரம்

வெள்ளை நாரைகள் ஒவ்வொரு ஆண்டும் சுமார் 10,000 முதல் 20,000 கிலோமீட்டர்கள் வரை பயணம் செய்கின்றன. இது ஒரு நீண்ட பயணம். வருடத்தில் இரண்டு முறை இந்தப் பயணத்தை மேற்கொள்கின்றன.

பயண முறை

வெள்ளை நாரைகள் பகல் நேரங்களில், சூரிய ஒளியால் வெப்பமடையும் காற்றின் உதவியுடன் வட்டமிட்டுப் பறக்கின்றன. இதனால், குறைந்த ஆற்றலில் நீண்ட தூரம் பயணிக்கின்றன. அவை கடலைத் தவிர்த்து நிலப்பகுதியைப் பின்பற்றிப் பயணிக்கின்றன. மேலும், பாதுகாப்பிற்காகப் பெரிய குழுக்களாகச் செல்கின்றன.



பயணத்தின் திசை

வடக்கில் இருந்து தெற்கு: ஐரோப்பா மற்றும் மத்திய ஆசியாவின் குளிர் பகுதிகளில் இருந்து புறப்பட்டு, வெப்பமான ஆப்பிரிக்கா, மத்திய கிழக்கு மற்றும் இந்தியாவின் சில பகுதிகளுக்குச் செல்கின்றன.

தெற்கிலிருந்து வடக்கு: மீண்டும் இனப்பெருக்க காலத்திற்காகத் தங்களது இடத்திற்கே திரும்பி வருகின்றன.

இந்தியாவுக்கு வலசை வரும் முக்கியப் பறவைகள்



சைபீரியன் கொக்கு
(Siberian Crane)



கிரேட்டர் ஃபிளமிங்கோ
(Greater Flamingo)



பார்-ஹெட்ட் கூஸ்
(Bar-headed Goose)



பிளாக்டெயில் காட்விட்
(Black-tailed Godwit)

சைபீரியன் கொக்கு (Siberian Crane)



சைபீரியன் கொக்கு [Siberian Crane] என்பது, உலகம் முழுவதும் நீண்ட தூரம் வலசை போகும் ஒரு அழகான பறவை. சைபீரியன் கொக்குகள் பனியைப் போல வெள்ளை நிறத்தில் இருக்கும். அவற்றின் முகம் சிவப்பு நிறமாகவும், கால்கள் கருப்பு நிறமாகவும் இருக்கும். இவை மற்ற கொக்குகளைப் போல சத்தமாக ஒலி எழுப்புவதில்லை. அதற்குப் பதிலாக, மென்மையான ஒலியை எழுப்பும்.

சைபீரியன் கொக்கு (Siberian Crane) ஒரு நீண்ட தூரம் வலசை போகும் பறவை. இவை பனிக்காலங்களில் உணவு மற்றும் வெப்பத்தைத் தேடி ஆயிரக்கணக்கான கிலோமீட்டர்கள் பயணம் செய்கின்றன.

சைபீரியன் கொக்குகள் பெரும்பாலும் ஆர்க்டிக் துந்திரா (Arctic Tundra) எனப்படும் பனிக்கட்டிப் பகுதிகளில் இனப்பெருக்கம் செய்கின்றன.



பயண தூரம்

சைபீரியன் கொக்குகள், கொக்கு இனங்களில் மிக நீண்ட தூரம் வலசை போகும் பறவைகளில் ஒன்றாகும். இவற்றின் பயண தூரம் சுமார் 5,000 கிலோமீட்டர்களுக்கு மேல் இருக்கும்.

பயண திசை

கிழக்கு வழித்தடம்: ரஷ்யாவிலிருந்து சீனாவுக்குச் செல்கின்றன.

மேற்கு வழித்தடம்: ரஷ்யாவிலிருந்து ஈரானுக்குச் செல்கின்றன.

மத்திய வழித்தடம்: முன்பு இந்தியாவுக்கு வந்த கொக்குகள்,

வேட்டை மற்றும் வாழ்விட இழப்பு காரணமாக இப்போது

முற்றிலுமாக அழிந்துவிட்டன.



பயண காலம்

இலையுதிர்கால வலசை: செப்டம்பர் முதல் நவம்பர்

மாதங்களில், சைபீரியன் கொக்குகள் இலையுதிர்கால வலசைப்

பயணத்தைத் தொடங்கி, தங்கள் இனப்பெருக்க

இடங்களிலிருந்து குளிர்கால இடங்களுக்குச் செல்கின்றன.

வசந்தகால வலசை: மார்ச் முதல் ஜூன் மாதங்களில் அவை

மீண்டும் தங்கள் இனப்பெருக்க இடங்களுக்குத் திரும்பும்.

கிரேட்டர் ஃபிளமிங்கோ (Greater Flamingo)



கிரேட்டர் ஃபிளமிங்கோ (Greater Flamingo) மிகவும்

அழகான, உயரமான பறவை. இதன் தனித்துவமான வடிவம்

மற்றும் இளஞ்சிவப்பு நிறத்தால் உலகளவில் இது பிரபலமானது.

இதன் உடல் நிறம், அது உண்ணும் உணவைப் பொறுத்து

மாறும். அவை உண்ணும் சிறிய இறால் மற்றும் நீர்ப்பாசிகளில்

உள்ள 'கரோடினாய்டு' (Carotenoid) என்ற

வேதிப்பொருளால்தான், அதன் வெள்ளை அல்லது சாம்பல் நிற

இறகுகள் இளஞ்சிவப்பு நிறமாக மாறுகின்றன.

உணவுத்தேவை: ஃபிளமிங்கோக்கள், நீல-பச்சைப் பாசிகள் மற்றும் சிறிய நீர்வாழ் உயிரினங்களை உணவாகக் கொள்கின்றன. எனவே, நீர்நிலைகள் வறண்டு உணவுப் பற்றாக்குறை ஏற்படும்போது, அவை உணவு தேடி வேறு இடங்களுக்குப் பயணிக்கின்றன.

இணப்பெருக்கம்: ஃபிளமிங்கோக்கள் குறிப்பிட்ட உப்பு நீர்நிலைகளிலேயே இணப்பெருக்கம் செய்கின்றன.



பயண தூரம்

கிரேட்டர் ஃபிளமிங்கோக்களின் வலச்சைப் பயணம், அவற்றின் இருப்பிடத்தைப் பொறுத்து மாறுபடும். சில கூட்டங்கள் குறுகிய தூரமும், சில நீண்ட தூரமும் பயணிக்கின்றன. ஒரு நாளைக்கு 500 முதல் 600 கிலோமீட்டர்கள் வரை பயணம் செய்யும் திறன் கொண்டவை.

பயண காலம்

ஃபிளமிங்கோக்கள் பொதுவாக மழைக்காலத்திற்குப் பிறகு, நீர்நிலைகள் நிரம்பும்போது, உணவும் இனப்பெருக்க வாய்ப்புகளும் அதிகரிக்கும் இடங்களில் குடியேறுகின்றன. வறண்ட காலங்களில் அவை இடம்பெயர்கின்றன.



பயண திசை

ஐரோப்பா மற்றும் ஆப்பிரிக்கா: மத்திய தரைக்கடல் பகுதியில் வாழும் ஃபிளமிங்கோக்கள், கிழக்கு ஆப்பிரிக்கா மற்றும் ஈரானுக்குச் செல்கின்றன.

இந்தியா: வட இந்தியா மற்றும் பாகிஸ்தானில் உள்ள ஃபிளமிங்கோக்கள், குஜராத் மற்றும் தென் இந்தியாவுக்கு வலசை வருகின்றன. இவை பகல் நேர வெப்பம் மற்றும் வேட்டையாடிகளிடமிருந்து தப்பிக்க, பெரும்பாலும் இரவு நேரங்களில் பயணம் செய்கின்றன.

பார்-ஹெட்ட் கூஸ் (Bar-headed Goose)



பார் ஹெட்ட் கூஸ் [Bar-headed Goose] என்பது உலகின் மிக உயரமாக வலசை போகும் பறவை. இது ஒரு நடுத்தர அளவிலான வாத்து இனம். இதன் தலை வெள்ளை நிறமாகவும், தலையில் இரண்டு கருப்பு நிறப் பட்டைகள் [பார்-ஹெட்ட்] இருக்கும். இதன் உடல் சாம்பல் நிறத்தில் இருக்கும். பார்-ஹெட்ட் கூஸ் உலகின் மிக உயரமான மலைத்தொடரான இமயமலையை நேரடியாகக் கடந்து செல்கிறது. இது எவரெஸ்ட் சிகரத்தின் உயரத்திற்கு அருகாமையில், மிகக் குறைவான ஆக்சிஜன் உள்ள வான்வெளியில் பறக்கும் திறன் கொண்டது. 40

உணவுத்தேவை: பார்ட் ஹெட்ட் கூஸ் பறவைகள் கூட்டமாகத் தரையில் மேயும். இவை புல்வெளிகளில் உள்ள புற்கள், விவசாயப் பயிர்கள் மற்றும் ஏரிகள், நீர்நிலைகளில் உள்ள நீர்வாழ் தாவரங்களை உணவாகக் கொள்கின்றன.

இணப்பெருக்கம்: பார்-ஹெட்ட் கூஸ் பறவைகள் ஏப்ரல் முதல் ஜூன் மாதங்களுக்கு இடையில் மத்திய ஆசியா மற்றும் திபெத்தில் இணப்பெருக்கம் செய்கின்றன.



பயண தூரம்

இவற்றின் பயண தூரம் சுமார் 5,000 முதல் 7,000 கிலோமீட்டர்கள் வரை இருக்கும். இவை ஒரு நாளைக்கு சுமார் 1,000 கிலோமீட்டர்கள் வரை பறக்க முடியும்.

பயண காலம்

இலையுதிர்கால வலசை [Autumn Migration]: மத்திய ஆசியாவில் இருந்து அக்டோபர் மற்றும் நவம்பர் மாதங்களில் இந்தியாவுக்கு வருகின்றன.

வசந்தகால வலசை [Spring Migration]: பிப்ரவரி மற்றும் மார்ச் மாதங்களில் மீண்டும் தங்கள் இனப்பெருக்க இடங்களுக்குத் திரும்பிச் செல்கின்றன.



பயண முறை

பார்-ஹெட்ட் கூஸ் பறவைகள், இமயமலையின் மேல் நேரடியாகப் பறந்து, இந்தியாவுக்கு வலசை வருகின்றன. இவை குளிர்காலத்தில் இந்தியாவின் அசாம், ராஜஸ்தான், குஜராத் மற்றும் பஞ்சாப் போன்ற மாநிலங்களில் உள்ள ஏரிகள் மற்றும் ஈரநிலங்களில் காணப்படுகின்றன.

பிளாக்டெயில் காட்விட் (Black-tailed Godwit)



இது ஒரு நடுத்தர அளவிலான பறவை. இதன் உடல் பழுப்பு நிறத்திலும், கால்கள் நீளமாகவும், அலகு நேராகவும் நீளமாகவும் இருக்கும். இதன் வால் பகுதி கருப்பு நிறத்தில் இருப்பதால், இதற்கு "பிளாக்டெயில்" [Black-tailed] என்ற பெயர் வந்தது. இவை தமது அலகை மண் அல்லது சேற்றுக்குள் செங்குத்தாகச் செலுத்தி, உணவை உணரும் உணர்திறன் மூலம் தேடுகின்றன.

உணவு: இவை சேற்றுப் பகுதிகள் அல்லது ஈரமான மண்ணில் உள்ள பூச்சிகள், புழுக்கள், சிறிய ஓட்டுமீன்கள் [crustaceans], மற்றும் மண்புழுக்களைத் தேடி உண்கின்றன.

இனப்பெருக்கம்: பிளாக்டெயில் காட்விட் பறவைகள் வசந்த காலத்தில், வடக்கு அரைக்கோளத்தில் உள்ள ஈரமான பகுதிகளில் இனப்பெருக்கம் செய்கின்றன.



பயண தூரம்

இந்தப் பறவைகளின் பயண தூரம் சுமார் 5,000 முதல் 6,000 கிலோமீட்டர்கள் வரை இருக்கும். சில கூட்டங்கள், குறிப்பாக வட ஐரோப்பாவில் இருந்து வரும் கூட்டங்கள், மேற்கு ஆப்பிரிக்காவுக்குச் செல்கின்றன.

பயணத்தின் தனித்துவம்

இந்தப் பறவைகளில் ஒரு சில இனங்கள் [குறிப்பாக அலாஸ்காவில் இனப்பெருக்கம் செய்யும் பார்-டெயில் காட்விட்- Bar-tailed Godwit] இடைநில்லாமல், உணவோ ஓய்வோ இன்றி 11,000 கிலோமீட்டர்களுக்கு மேல் பறக்க முடியும்.



பயண காலம்

இலையுதிர்கால வலசை: ஆகஸ்ட் மற்றும் செப்டம்பர் மாதங்களில் ஐரோப்பாவிலிருந்து ஆப்பிரிக்கா மற்றும் ஆசியா நோக்கிப் பயணிக்கத் தொடங்கும்.

வசந்தகால வலசை: பிப்ரவரி மற்றும் மார்ச் மாதங்களில் மீண்டும் தங்கள் இனப்பெருக்க இடங்களுக்குத் திரும்பி வரும்.

முக்கியமான இந்திய சரணாலயங்கள்

கேயோலாடியோ தேசியப் பூங்கா

[Keoladeo National Park]



MAP

கேயோலாடியோ தேசியப் பூங்காவிற்கு வரும் முக்கியமான வலசைப் பறவைகள் [Migratory Birds] மற்றும் நீர்ப்பறவைகள்:



சைபீரியன் கொக்கு
[Siberian Crane]



பார்-ஹெட்ட் கூஸ்
[Bar-headed Goose]



வடக்கு பின்டைல்
[Northern Pintail]



டீல்
[Common Teal]



வடக்கு ஷோவெலர்
[Northern Shoveler]

கொல்லேறு பறவைகள் சரணாலயம்

[Kolleru Bird Sanctuary]



கொல்லேறு சரணாலயத்திற்கு குளிர்காலத்தில் சைபீரியா, மத்திய ஆசியா மற்றும் கிழக்கு ஐரோப்பா போன்ற தொலைதூரப் பகுதிகளிலிருந்து ஆயிரக்கணக்கான பறவைகள் வந்து கூடுகின்றன. கொல்லேறு சரணாலயத்திற்கு வரும் முக்கியமான பறவைகள்:



சாம்பல் கூழைக்கடா
[Spot-billed Pelican]



மஞ்சள் மூக்கு நாரை
[Painted Stork]



நத்தை குத்தி நாரை
[Asian Openbill Stork]



அன்றில் பறவை
[Red-naped Ibis]



பிளாக்-விங்க்ட் ஸ்டீல்ட்
[Black-winged Stilt]

வேடந்தாங்கல் பறவைகள் சரணாலயம்

[Vedanthangal Bird Sanctuary]



MAP

வேடந்தாங்கல் பறவைகள் சரணாலயம் தமிழ்நாட்டின் மிகப் பழமையான மற்றும் புகழ்பெற்ற நீர்ப்பறவைகள் சரணாலயம் ஆகும். இது பல உள்ளூர் மற்றும் வெளிநாட்டுப் பறவைகளுக்கு இனப்பெருக்க மையமாக உள்ளது.



வெள்ளை அரிவாள் மூக்கன்
[Black-headed Ibis]



பாம்புத்தாரா
[Oriental Darter]



சிறு வெண் கொக்கு
[Little Egret]



கரண்டிவாயன்
[Eurasian Spoonbill]



சாம்பல் நாரை
[Grey Heron]

நல் சரோவர் பறவைகள் சரணாலயம்

[Nal Sarovar Bird Sanctuary]



நல் சரோவர் பறவைகள் சரணாலயம் [Nal Sarovar Bird Sanctuary] குஜராத் மாநிலத்தில் உள்ள மிகப் பெரிய நன்னீர் ஏரி மற்றும் சதுப்புநிலப் பகுதியாகும். ஃபிளமிங்கோ போன்ற பல பறவைகளுக்கு இது ஒரு முக்கிய இடமாகும்.



கிரேட்டர் ஃபிளமிங்கோ
(Greater Flamingo)



டெமோயிசெல் கிரேன்
(Demoiselle Crane)



சாம்பல்-நிற வாத்து
(Greylag Goose)



சிறிய பிளமிங்கோ
(Lesser Flamingo)



டால்மேஷன் கூழைக்கடா
(Dalmatian Pelican)

கூந்தன்குளம் பறவைகள் சரணாலயம்

[Koothankulam Bird Sanctuary]



MAP

கூந்தன்குளம் பறவைகள் சரணாலயத்திற்கு [Koothankulam Bird Sanctuary] ஆண்டுதோறும் சுமார் 140 முதல் 170 இனப் பறவைகள் வந்து செல்கின்றன.



செண்டு வாத்து
[Knob-billed Duck]



இளஞ்சிவப்பு கொக்கு
[Purple Heron]



கிரீன்ஷாங்க்ஸ்
[Greenshank]



கோட்
[Common Coot]



வெள்ளை மாற்பு நீர்க்கோழி
[White-breasted Waterhen]

இயற்கையின் அற்புதம் மற்றும் ஆச்சரியங்கள்!

ஒரு சில கிராம் எடை மட்டுமே கொண்ட ஒரு பறவை, எந்தவிதமான வரைபடமோ அல்லது நவீன ஜிபிஎஸ் கருவியோ இல்லாமல், புயல்களையும், மலைகளையும் கடந்து, ஆயிரக்கணக்கான கிலோமீட்டர் தூரம் பயணம் செய்கிறது என்று சொன்னால் நம்புவீர்களா? வாருங்கள், அந்த ஆச்சரியமூட்டும் ரகசியங்களை அறிந்துகொள்வோம்!

உணவின்றி கடலைக் கடத்தல்: சிவப்பு முடிச்சு [Red Knot] போன்ற சிறிய பறவைகள், இடைநில்லாமல் 5,000 கி.மீ தூரம் கடலைக் கடப்பதற்காக, தங்கள் உடல் எடையை இரண்டு மடங்காக [கொழுப்பாக] அதிகரித்து எரிபொருளாகப் பயன்படுத்துகின்றன.



சிவப்பு முடிச்சு
[Red Knot]

திடீர் வலசைப் பயணம் [Irruption]: போரியல் ஆவுள் [Boreal Owl]
போன்ற சில பறவைகள், வழக்கமாக வலசை போகாது. ஆனால்,
உணவுப் பற்றாக்குறை ஏற்படும் கடுமையான ஆண்டுகளில் மட்டும்
திடீரெனப் பயணத்தை மேற்கொள்ளும்.



போரியல் ஆவுள்
[Boreal Owl]

பறந்தே வாழும் பறவை: சுவிஃப்ட் [Swift] பறவைகளில் சில
இனங்கள், உண்பது, உறங்குவது, இனச்சேர்க்கை என 10 மாதங்கள்
வரை இடைவிடாமல் காற்றில் பறந்தபடியே இருக்கும்.



சுவிஃப்ட்
[Swift]

போர்ட் ஷியர்வாட்டர்: இந்தப் பறவைகள் வலசைபோகும் போது, பறக்கத் தெரியாத தங்கள் குஞ்சுகளைக் கூட்டிலேயே விட்டுச் செல்கின்றன. சுமார் இரண்டு வாரப் பட்டினிக்குப் பிறகு, அந்தக் குஞ்சுகள் தங்கள் உடலில் சேமித்த கொழுப்பைப் பயன்படுத்தி உயிர் வாழ்கின்றன. இந்தக் கடினமான காலத்திற்குப் பிறகு, குஞ்சுகள் பறக்கக் கற்றுக்கொண்டு, மரபணுவில் உள்ள உள்ளூணர்வை மட்டுமே நம்பி, தனியாகவே வடக்கு பசிபிக் நோக்கி தங்கள் முதல் பயணத்தைத் தொடங்குகின்றன.



போர்ட் ஷியர்வாட்டர்
[port shearwater]

பறவைகள் வலசைபோதலில் தங்கள் வழியைக் கண்டுபிடிக்க, நம் கண்ணுக்குத் தெரியாத பூமியின் காந்தப்புலத்தை ஒரு இயற்கை திசைகாட்டி போலப் பயன்படுத்துகின்றன.

'V' வடிவத்தில் பறக்கும் குழுவில், குழுவின் தலைமைப் பொறுப்பு அடிக்கடி மாறிக்கொண்டே இருக்கும்.

வெள்ளை நாரை: வெள்ளை நாரை போன்ற பெரிய பறவைகள், ஆற்றலைச் சேமிக்க, சூரிய ஒளியால் எழும் வெப்பக்காற்று ஓட்டங்களில் மிதந்தபடி பயணிக்கின்றன.

இந்தக் காரணத்தால்தான் அவை கடலுக்கு மேல் பறப்பதைத் தவிர்க்கின்றன; நிலப்பகுதியை ஓட்டியே செல்கின்றன.



வெள்ளை நாரை
[white stork]

ரூஃபஸ் ஹம்மிங்பேர்ட், ஒரு நாணயத்தின் எடைக்கு இணையான எடையுடன் 5,000 கி.மீ தூரம் பயணிக்கும் ஆற்றல் கொண்டது.



ரூஃபஸ் ஹம்மிங்பேர்ட்
[Rufous Hummingbird]



உலகத்தமிழ்க் கல்விக்கழகம்

www.worldtamilacademy.com